



МІНІСТЕРСТВО ОСВІТИ І НАУКИ УКРАЇНИ
ЧЕРНІВЕЦЬКИЙ НАЦІОНАЛЬНИЙ
УНІВЕРСИТЕТ



імені Юрія Федьковича

Факультет архітектури, будівництва та декоративно-прикладного мистецтва

Ректор

Чернівецького національного
університету імені Юрія Федьковича

Руслан БІЛОСКУРСЬКИЙ



8 квітня 2026 року

ПРОГРАМА

вступного випробування (ТВОРЧОГО КОНКУРСУ)
на спеціальність ВЗ «Декоративне мистецтво та ремесла»
на здобуття першого (бакалаврського) рівня вищої освіти
на основі ОКР «Молодший спеціаліст», ОС «Молодший бакалавр»,
ОПС «Фаховий молодший бакалавр» (НРК5)

Галузі знань В2 «Культура, мистецтво та гуманітарні науки»

Схвалено на засіданні
Вченої ради факультету
Протокол № 7 від 8 квітня 2026 р.

Голова вченої ради АБДПМ

Євгенія НОВАК

Чернівці, 2026

Програма передбачена для вступних випробувань для здобуття першого (бакалаврського) рівня вищої освіти за освітньо-професійною програмою **ВЗ «Декоративне мистецтво та ремесла»**. Тривалість навчання:

- на основі ОС «Молодшого бакалавра», ОПС «Фахового молодшого бакалавра» – 2 роки і 10 місяців;
- на основі ОКР «Молодший спеціаліст» – 1 рік і 10 місяців.

1. Загальна частина.

1.1. Вступні випробування здійснюються відповідно до Закону України «Про вищу освіту»; «Порядку організації та проведення вступних випробувань, що проводяться з використанням організаційно-технологічних процесів здійснення зовнішнього незалежного оцінювання для вступу на перший (бакалаврський) рівень вищої освіти», правил прийому до Чернівецького національного університету імені Юрія Федьковича та на підставі даної програми.

1.2. Вступні випробування на здобуття першого рівня вищої освіти спеціальності ВЗ «Декоративне мистецтво та ремесла» складаються з:

- вступних випробувань у формі **творчого конкурсу**. Програма творчого конкурсу передбачає проведення одного випробування протягом одного дня, яке орієнтоване на перевірку здібностей абітурієнтів до художньої композиції та навичок графічного зображення. Зокрема, пропонується виконати рисунок гіпсової голови на аркуші паперу, що дає змогу оцінити їх рівень майстерності та художнього бачення.

Проведення творчого конкурсу здійснюється відповідно до положень, визначених цією Програмою. Крім того, для потенційних абітурієнтів передбачено низку корисних ресурсів, які сприяють підготовці до вступу:

- на офіційному вебсайті Чернівецького національного університету імені Юрія Федьковича, кафедри декоративно-прикладного та образотворчого мистецтва можна знайти детальні методичні рекомендації щодо процедури вступу на спеціальність, графіки вступних випробувань та іншу корисну інформацію.

1.3. Мета вступного випробування у формі творчого конкурсу

Здійснення творчого конкурсу відбувається з метою відбору кращих претендентів на здобуття першого (бакалаврського) рівня вищої освіти спеціальності **ВЗ «Декоративне мистецтво та ремесла»**, максимального

виявлення у вступника потенційних здібностей до подальшого навчання, які передбачені Стандартом вищої освіти для першого (бакалаврського) рівня вищої освіти.

1.4. Прийом на навчання до університету іноземців здійснюють згідно із Законами України «Про вищу освіту», «Про правовий статус іноземців та осіб без громадянства», «Про закордонних українців», «Про біженців та осіб, які потребують додаткового або тимчасового захисту» тощо.

2. Порядок проведення творчого конкурсу.

2.1. До творчого конкурсу допускаються вступники, що зареєструвалися для складання вступних випробувань у відповідності із Правилами прийому до Чернівецького національного університету імені Юрія Федьковича та отримали екзаменаційний листок у приймальній комісії Чернівецького національного університету імені Юрія Федьковича з метою участі у конкурсному відборі для вступу для здобуття першого (бакалаврського) рівня вищої освіти.

2.2. Програма творчого конкурсу передбачає одне випробування в один день для абітурієнтів щодо уміння зображувати на аркуші паперу гіпсову голову (рисунки).

Творчий конкурс відбувається у очному форматі.

За очної форми іспит проводиться у пристосованих для цього аудиторіях кафедри декоративно-прикладного та образотворчого мистецтва й аудиторіях Чернівецького національного університету імені Юрія Федьковича. За винятком випадків, передбачених відповідними настановами та наказами.

Вступник зобов'язаний своєчасно прибути до зазначеної аудиторії з документом, що посвідчує особу.

Вступнику забороняється використовувати в екзаменаційній аудиторії комп'ютери, засоби зв'язку, пристрої зчитування, обробки, збереження та/або відтворення інформації, а також окремі елементи, які можуть бути складовими частинами відповідних технічних засобів чи пристроїв, друківані або рукописні матеріали.

2.3. Аркуші формату А-2 з канцелярською печаткою надаються вступникові навчальним закладом.

2.4. Виконана робота з творчого конкурсу шифруються працівниками приймальної комісії, після чого оцінюються. Після оцінювання роботи дешифруються і отримані оцінки заносяться до екзаменаційної відомості.

2.5. Результати творчого конкурсу відображаються у рейтингових списках вступників та оприлюднюються на офіційному сайті Чернівецького національного університету імені Юрія Федьковича.

Рейтингові списки також містять інформацію про наявність пільг при вступі (згідно діючого законодавства).

Програма творчого конкурсу передбачає випробування на протязі одного дня - з 10.00 до 15.00 творчий конкурс з рисунку.

Творчий конкурс з рисунка є важливим етапом відбору абітурієнтів, який дає змогу оцінити рівень їхньої підготовки, володіння академічними принципами зображення та здатність до художнього мислення. Конкурс спрямований на виявлення абітурієнтів, які мають необхідні творчі здібності, технічні навички та аналітичне мислення для успішного навчання у сфері мистецтва.

Під час виконання конкурсного завдання оцінюється здатність вступника до спостереження, аналізу та відтворення форми відповідно до законів перспективи, світлотіні та композиції. Робота над рисунком є не лише демонстрацією технічної майстерності, а й показником розуміння абітурієнтом основних мистецьких принципів, що необхідні для подальшого навчання.

Конкурс проводиться у формі практичного завдання, яке виконується у відведений часовий проміжок під наглядом комісії. Вступник повинен самостійно виконати рисунок гіпсової голови, дотримуючись усіх вимог щодо академічного підходу.

Завдання №1

Абітурієнти виконують академічний рисунок гіпсової голови з натури, використовуючи класичні методи побудови та світлотіньової розробки.

Виконання завдання дозволяє оцінити загальний рівень підготовки вступника, його здатність до аналітичного сприйняття форми та розуміння основ академічного рисунка. Високий рівень виконання свідчить про готовність абітурієнта до подальшого навчання за мистецькими спеціальностями.

Постановка: Гіпсова голова.

Вимоги до постановки: Гіпсова голова з виразними рисами обличчя, на нейтральному тлі. Освітлення штучне.

Мета: Передати характер моделі, правильність побудови форм та деталей, відтворити врівноважену композицію, показати знання пластичної анатомії. Відчути відображення пропорцій, контрастності світло-тіні.

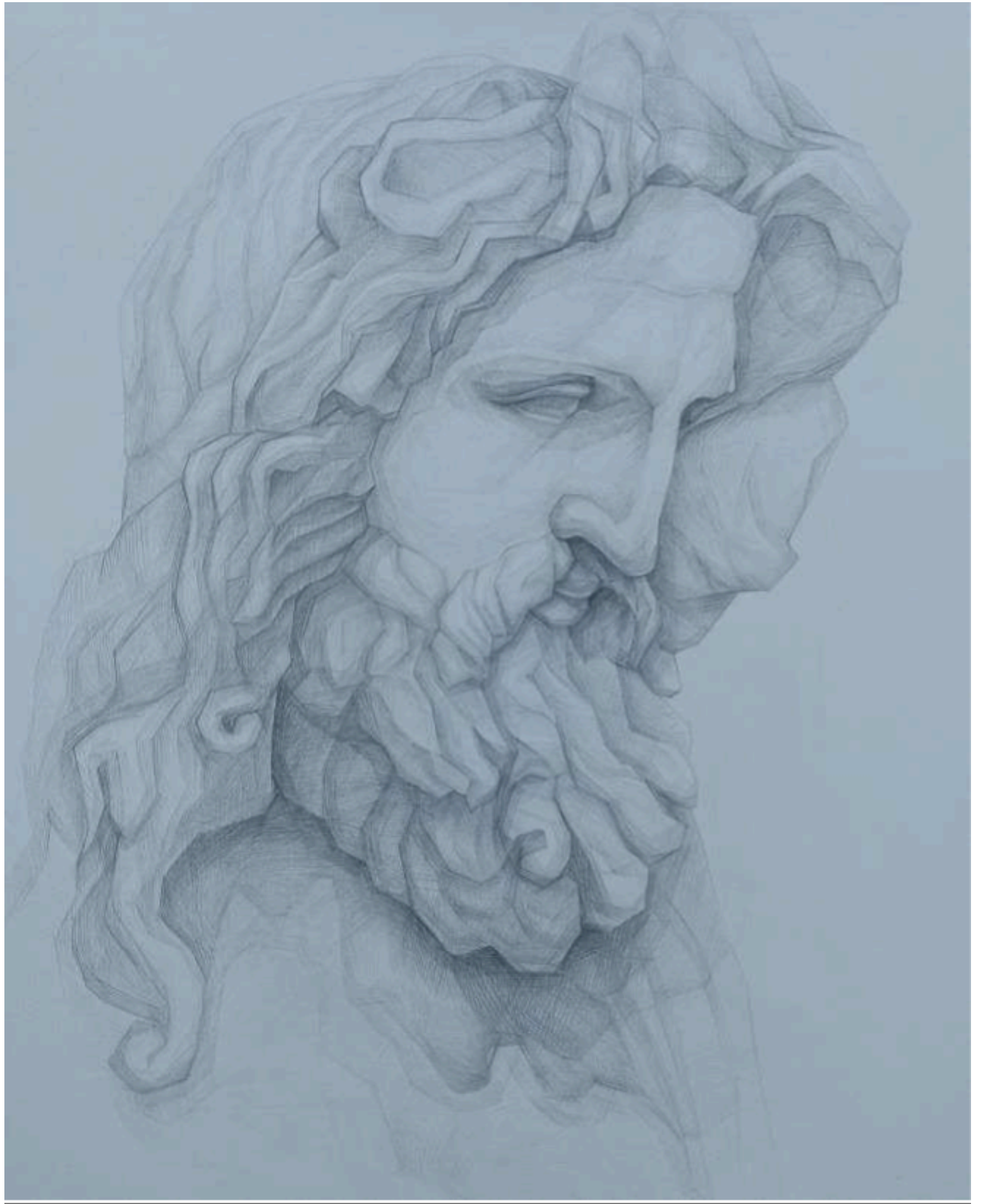
Рішення: Об'ємно-конструктивний рисунок з використанням світлотіні.

Розмір: 60x40

Матеріал: папір, олівець.

Термін виконання: 6 академічних годин

(ПРИКЛАД)



Критерії до виконання завдання:

- компоновка зображення на площині паперу;
 - розмір зображення;
 - передача пропорцій зображуваних об'єктів;
 - перспектива зображуваних форм;
 - правильність побудови форм та деталей об'єктів;
 - об'ємність форми об'єктів, співвідношення світла та тіні, передача тональних чи кольорових співвідношень;
 - відображення матеріалу та фактури;
 - виявлення просторових співвідношень у розташуванні предметів;
 - техніка виконання рисунку чи живопису;
- цілісність та художня виразність виконаного завдання.

Оцінювання здійснюється за 200-бальною шкалою за такими критеріями:

Побудова та пропорції – 50 балів.

- **Світлотіньова розробка – 50 балів.**
- **Передача об'єму та простору – 40 балів.**
- **Композиція та якість виконання – 30 балів.**
- **Загальна художня виразність – 30 балів.**

Критерії оцінювання

190-200 балів – оцінка надається за бездоганно виконану роботу, що була виконана з високим рівнем майстерності, повним дотриманням усіх встановлених вимог та врахуванням найдрібніших деталей.

180-189 балів – за виконану роботу, яка загалом відповідає всім критеріям якості та повноти реалізації завдання.

170- 179 балів – за виконання роботи, яка загалом відповідає встановленим вимогам, проте має незначні відхилення технічного характеру, що не впливають суттєво на якість виконання або правильність оформлення, може бути надано відповідне заохочення чи визнання. Такі несуттєві недоліки можуть стосуватися деталей формату, стилю чи інших малозначущих аспектів, які не знижують загальної відповідності роботи критеріям.

160-169 балів – оцінюється робота, яка повністю відповідає вимогам, але містить незначні недоліки, що не впливають суттєво на загальний результат (наприклад, певні неточності у побудові форми, передачі світлотіні, тональності, матеріалу чи фактури, а також у виразності виконаного задуму).

145-159 балів – оцінка виставляється за виконану роботу, яка загалом відповідає встановленим вимогам, однак має незначні недоліки, що не впливають суттєво на цілісність і правильність виконання завдання. Це можуть бути, наприклад

невеликі похибки в компоновці зображення, окремі неточності у побудові форм, перспективі або техніці виконання.

135-144 балів – оцінка надається за виконання роботи, яка загалом відповідає всім встановленим вимогам, проте містить деякі недоліки, які не впливають суттєво на повноту чи правильність реалізації завдання. Це може стосуватися незначних відхилень у композиції зображення, побудові форм, перспективі, світлотіні або часткової втрати цілісності зображення.

130-134 балів – робота оцінюється, якщо в ній загалом правильно передана задумана композиція, але є помітні недоліки. Серед можливих помилок — неточності в компоновці, невідповідність розміру елементів, порушення пропорцій об'єктів, помилки в перспективі або побудові форм. Також можуть бути відхилення у співвідношенні світла й тіні, тональності чи кольоровій гамі, недостатня передача об'ємності, матеріальності чи фактури. Крім того, зауваження виникають при недотриманні техніки виконання або порушенні загальної цілісності через незавершеність окремих деталей.

123 і менше балів – оцінка виставляється за роботу, в якій допущено суттєві помилки, що кардинально спотворюють задум і вигляд постановки: це може проявлятися у неправильній компоновці, некоректних розмірах зображення, спотворенні пропорцій предметів, порушеннях перспективи, невдалій побудові форм, дисгармонії світлотіні та тону, недостатньому опрацюванні об'ємності матеріалу чи фактури. Також це стосується відсутності цілісності в роботі через незавершеність окремих елементів. Крім того, така робота має технічні недоліки й виглядає незакінченою. Вказаний рівень підготовки вважається неприйнятним, і це позбавляє абітурієнта можливості продовжувати участь у конкурсі.

Список літератури

Фахова (основна)

1. Алпатов М.В. Всеукраїнська історія мистецтва. Київ: Наукова думка, 2001.
2. Чередниченко Т.Є. Історія українського образотворчого мистецтва. Київ: Генеза, 2018.
3. Головка В.П. Основи теорії образотворчого мистецтва. Київ: Вища школа, 2007.
4. Коваль В.І. Розвиток художньо-графічної освіти в Україні. Львів: Світ, 2014.
5. Григорович В.Г. Теорія та історія українського образотворчого мистецтва. Київ: Академія, 2010.
6. Мартиненко Г.М. Роль рисунка в формуванні художньо-графічних навичок. Київ: Вища школа, 2005.
7. Петренко О.В. Методика викладання рисунку в загальноосвітніх навчальних закладах. Київ: Педагогічна думка, 2016.
8. Elkins J. What Painting Is. New York: Routledge, 1998.

9. Gombrich E.H. The Story of Art. London: Phaidon Press, 1995.
10. Berger J. Ways of Seeing. London: Penguin Books, 2008.

Допоміжна

1. Колосистова Л.В. Основи композиції в образотворчому мистецтві. Київ: Академія, 2012.
2. Кондрацька Л.В. Техніка олійного малюнку. Київ: Вища школа, 2008.
3. Мельник Л.І. Художнє конструювання об'ємів. Київ: Навчальна книга, 2006.
4. Панасенко І.В. Методика викладання декоративно-прикладного мистецтва. Київ: Вища школа, 2015.
5. Старовойт А.В. Композиція в образотворчому мистецтві. Київ: Наукова думка, 2009.
6. Edwards B. Drawing on the Right Side of the Brain Workbook. New York: TarcherPerigee, 2002.
7. Dodson B. Keys to Drawing with Imagination. New York: North Light Books, 2006.

Інформаційні ресурси

1. <https://art-deco.chnu.edu.ua/>
2. <https://www.youtube.com>
3. <https://www.youtube.com/@pashkenty1973/videos>

Політика академічної доброчесності

Політика щодо академічної доброчесності в ЧНУ регламентується «Положенням про виявлення та запобігання академічного плагіату у Чернівецькому національному університету імені Юрія Федьковича» (<https://www.chnu.edu.ua/media/n5nbzwgb/polozhennia-chnu-pro-plahiat-2023plusdodatky-31102023.pdf>), «Етичним кодексом Чернівецького національного університету імені Юрія Федьковича» (<https://www.chnu.edu.ua/media/jxdfs0zb/etychnyi-kodeks-chernivetskoho-natsionalnoho-universytetu.pdf>).

Освітня діяльність (екзаменатор і атабітурієнт) ґрунтується на принципах співробітництва та академічної доброчесності.

Дотримання правил академічної доброчесності є обов'язковою умовою участі абітурієнта у вступних випробуваннях зі спеціальностей, що передбачають виконання творчих завдань з рисунку. Політика базується на принципах чесності, прозорості та особистого виконання роботи.

1. Загальні положення

Вступник зобов'язується виконувати творче завдання самостійно, спираючись на власні вміння та навички, здобуті під час довузівської підготовки. Використання будь-якої сторонньої допомоги є порушенням, що призводить до негайної дискваліфікації.

2. Вимоги до процесу виконання (Рисунок)

Під час проведення творчого конкурсу вступникам забороняється:

- Використання допоміжних технічних засобів: мобільних телефонів, планшетів, фотоматеріалів або роздруківок як зразків (якщо це не передбачено умовою завдання).
- Використання готових шаблонів: копіювання чужих робіт, використання заздалегідь підготовлених ескізів або заготовок.
- Стороння допомога: отримання консультацій від інших вступників, викладачів або третіх осіб під час іспиту.
- Порухення автентичності: внесення правки в роботу іншою особою.

3. Ідентифікація та контроль

Кожна робота підлягає обов'язковому шифруванню для забезпечення об'єктивності оцінювання членами предметної екзаменаційної комісії.

Екзаменатори мають право перевіряти відповідність стилістики виконання роботи безпосередньо під час процесу іспиту.

У разі виявлення ознак плагіату в композиційному рішенні або виявлення фактів несамостійного виконання, робота оцінюється незадовільно (0 балів).

4. Відповідальність вступника

Вступник несе персональну відповідальність за дотримання цих норм. Підпис абітурієнта в аркуші ознайомлення з правилами проведення іспиту підтверджує його згоду з політикою академічної доброчесності ЧНУ імені Юрія Федьковича.

Примітка для комісії: у разі виявлення порушень складається відповідний акт, а вступник позбавляється права на подальшу участь у конкурсі в поточному році.