

МІНІСТЕРСТВО ОСВІТИ І НАУКИ УКРАЇНИ  
ЧЕРНІВЕЦЬКИЙ НАЦІОНАЛЬНИЙ УНІВЕРСИТЕТ  
імені Юрія Федьковича

Факультет архітектури, будівництва та декоративно-прикладного мистецтва

Ректор  
Чернівецького національного  
університету імені Юрія Федьковича

Руслан БІЛОСКУРСЬКИЙ

«22» квітня 2026 року



**ПРОГРАМА**

вступного випробування – творчого конкурсу  
на спеціальність: **G17 «Архітектура та містобудування»**  
за першим рівнем вищої освіти «бакалавр»  
на базі освітнього рівня «молодший спеціаліст»

Галузі знань: **G «Інженерія, виробництво та будівництво»**

Схвалено на засіданні  
Вченої ради факультету  
Протокол № 7 від 8 квітня 2026 р.

Голова вченої ради АБДВІМ



Євгенія НОВАК

Чернівці, 2026

**Розроблено на основі** Стандарту вищої освіти для першого рівня (бакалавра) з галузі 19–Архітектура та будівництво, спеціальності 191 – Архітектура та містобудування затвердженого та введеного в дію Наказом МОН України від 16.06.2020 р. №808 та освітньо-професійної програми "Архітектура та містобудування" зі спеціальності 191 "Архітектура та містобудування", сертифікат про акредитацію освітньої програми 1518, дійсний до 01.07.2026. Протокол №8(51) від 18.05.2021.

Програма передбачена для вступних випробувань абітурієнтів, які вступають на скорочений термін навчання за освітнім рівнем "бакалавр" за спеціальність **G17 «Архітектура та містобудування»** на базі здобутого освітньо - кваліфікаційного рівня "молодший спеціаліст" зі спеціальностей 5.0120101 "Архітектура будівель і споруд", а також 5.06010115 "Опорядження будівель і споруд та будівельний дизайн".

## **1. Загальна частина.**

**1.1. Вступні випробування** здійснюються відповідно до Закону України «Про вищу освіту»; «Порядку організації та проведення вступних випробувань, що проводяться з використанням організаційно-технологічних процесів здійснення зовнішнього незалежного оцінювання для вступу на перший (бакалаврський) рівень вищої освіти», правил прийому до Чернівецького національного університету імені Юрія Федьковича та на підставі даної програми.

**1.2. Вступні випробування на здобуття першого рівня вищої освіти спеціальності G17 «Архітектура та містобудування» складаються з:**

- вступного випробування у формі **творчого конкурсу**. Порядок проведення **творчого конкурсу** регулюється положеннями даної Програми;
- мотиваційного листа, методичні рекомендації щодо написання мотиваційного листа вступника та критерії його оцінювання та приклади мотиваційного листа до вступу на перший (бакалаврський) рівень вищої освіти розміщені на офіційному сайті Чернівецького національного університету імені Юрія Федьковича.

**1.3. Мета вступного випробування у формі творчого конкурсу**

Здійснення творчого конкурсу відбувається з метою відбору кращих претендентів на здобуття першого (бакалаврського) рівня вищої освіти спеціальності G17 «Архітектура та містобудування», максимального виявлення у вступника потенційних здібностей до подальшого навчання, які передбачені Стандартом вищої освіти для першого рівня (бакалавра) з галузі 19–Архітектура та будівництво, спеціальності 191 – Архітектура та містобудування затвердженого та введеного в дію Наказом МОН України від 16.06.2020 р. №808

**1.4. Прийом на навчання до університету іноземців** здійснюють згідно із Законами України «Про вищу освіту», «Про правовий статус іноземців та осіб без громадянства», «Про закордонних українців», «Про біженців та осіб, які потребують додаткового або тимчасового захисту» тощо.

## **2. Порядок проведення творчого конкурсу.**

2.1. До творчого конкурсу допускаються вступники, що зареєструвалися для складання вступних випробувань у відповідності із Правилами прийому до Чернівецького національного університету імені Юрія Федьковича та отримали екзаменаційний листок у приймальній комісії Чернівецького національного університету імені Юрія Федьковича з метою участі у конкурсному відборі для вступу для здобуття перший (бакалаврський) рівень вищої освіти.

2.2. Програма творчого конкурсу передбачає випробування для абітурієнтів, щоб виявити якісний рівень набутих вступником загальних та спеціальних (фахових) компетентностей та творчі здібності вступників, загальний рівень набутої професійної підготовки, володіння фаховими знаннями з архітектурного проектування та містобудування, здатність до абстрактного мислення, аналізу та синтезу, знання та розуміння предметної області архітектурно-містобудівної діяльності, здатність до генерації творчої ідеї, втілення її у проектні рішення сфері архітектури та містобудування.

Для виконання мети і задачі творчого конкурсу передбачається виконання творчих задач за напрямками архітектура та містобудування.

**Творчий конкурс відбувається у двох форматах –очно або ж у дистанційній формі для осіб, що знаходяться на тимчасово окупованих територіях.**

За очної форми іспит проводиться у пристосованих для цього аудиторіях Чернівецького національного університету імені Юрія Федьковича. За винятком випадків, передбачених відповідними настановами та наказами.

Вступник зобов'язаний своєчасно прибути до зазначеної аудиторії з документом, що посвідчує особу який зазначений в екзаменаційному листку, та екзаменаційним листком.

Завдання творчого конкурсу вступник отримує шляхом власного довільного вибору білету з загальної кількості, номер білету реєструється у екзаменаційній відомості.

За дистанційної форми іспит проводиться у форматі онлайн конференції на платформі Google Meet.

Під час іспиту абітурієнт обов'язково повинен бути з включеною камерою для поточного контролю за виконанням завдання.

2.3. Вступнику забороняється використовувати в екзаменаційній аудиторії комп'ютери, засоби зв'язку, пристрої зчитування, обробки, збереження та/або відтворення інформації, а також окремі елементи, які можуть бути складовими частинами відповідних технічних засобів чи пристроїв, друковані або рукописні матеріали.

2.4. Аркуші формату А-2 з канцелярською печаткою надаються вступникові

навчальним закладом, у разі **дистанційної** здачі іспиту абітурієнтом 1 аркуш формату А-2 потрібно підготувати самостійно.

2.5. Виконі роботи з творчого конкурсу шифруються працівниками приймальної комісії, після чого оцінюються. Після оцінювання роботи дешифруються і отримані оцінки заносяться до екзаменаційної відомості.

2.6. Результати творчого конкурсу відображаються у рейтингових списках вступників та оприлюднюються на офіційному сайті Чернівецького національного університету імені Юрія Федьковича.

Рейтингові списки також містять інформацію про наявність пільг при вступі (згідно діючого законодавства).

Кінцева оцінка визначається як середня величина від суми трьох окремих випробувань (з максимальною оцінкою за кожне – до **200 балів**) за умови виконання мінімального рівня вимог (не менше 124 балів) по кожному з них.

## **2. ТВОРЧИЙ КОНКУРС «КЛАУЗУРА»**

Творчий конкурс проводиться за загальною темою "Мала архітектурна форма". Серед варіантів індивідуальних завдань (білетів) можуть бути: "Кіоск", "Тролейбусна зупинка", "Павільйон".

Склад клаузури: план, два фасади, розріз, перспективне зображення (аксонометрія). Робота виконується на аркуші формату А-2 (або 2 аркуші А-3). Клаузура виконується від руки, в будь-якій техніці за вибором абітурієнта графічними матеріалами.

**Робота виконується 3 астрономічні години.**

### **3.1. Вимоги до завдання з творчого конкурсу :**

- компоновка основних зображень на площині паперу;
- функціональні та конструктивні рішення об'єкту, вплив оточення та взаємозв'язків;
- планувальні рішення об'єкту;
- об'ємність та новизна архітектурної форми;
- відображення матеріалу, фактури, антуражу та стафажу;
- техніка виконання клаузури.

### **3.2. Критерії оцінки робіт з творчого конкурсу "клаузура":**

Оцінка **190-200 балів** — виставляється за **майстерно** виконану роботу з дотриманням усіх встановлених вимог в повному обсязі в якій зображений цікавий, цілісний, виразний, неординарний об'єкт проектування, цікавий пошук

формування, правильно зображено в перспективі (аксонометрії), композиція аркуша цілісна, графіка та техніка якісна, грамотно нанесені умовні позначення та розміри.

**180-189 балів** — виставляється за роботу, яка в цілому відповідає всім вимогам щодо якості і повноти виконання завдання;

**170-179 балів** — виставляється за роботу, яка відповідає всім вимогам, але містить несуттєві похибки технічного або художньо-естетичного характеру при виконанні чи оформленні роботи

**170-200 балів** — відповідає високому рівню підготовки.

**155-169 балів** – виставляється за роботу, яка виконана у повному обсязі, але має окремі похибки не принципового характеру щодо подачі чи формування запроєктованої малої архітектурної форми, незначні неточності у зображеннях, якості графіки або техніки, компоновці зображення на форматі, написах.

**140- 154 балів** – виставляється за роботу, яка виконана у повному обсязі, але має ряд незначні недоліки в:

- в основних виглядах або перспективному (аксонометричному) зображенні;
- в розташуванні зображень на форматі;
- в графіці або техніці виконання.

**140 - 169 балів** — відповідає середньому рівню підготовки.

**125-139 балів** – виставляється за роботу, яка в цілому відповідає всім вимогам, але містить недоліки, що принципово не впливають на повноту і правильність виконання завдання:

- створений об'єкт проектування тобто мала архітектурна форма, недосконала;
- є неточності у зображенні основних проєкцій або перспективі (аксонометрії);
- недосконала композиція зображень на форматах;
- недосконала техніка виконання або графіка;
- існує незавершеність окремих елементів роботи.

**110-124 балів** – виставляється за роботу, в якій виконана клаузура містить ряд помилок: не завершені варіанти рішення, недосконале, неякісне графічне оформлення, спотворення зображуваних форм, зменшена увага до пошуку новизни малої архітектурної форми, не витримана відповідність щодо подачі зображуваних елементів, випадкове розташування на аркуші.

**110 - 139 балів** — відповідає низькому рівню підготовки.

**109 балів і менше** – виставляється за роботу, що містить грубі помилки: грубо

порушено викання завдання, роботу не завершено, недосконале, не якісне графічне оформлення, значне спотворення зображуваної форми, відсутність одного з компонентів завдання, не досягнута закономірність зображення клаузури, випадкове розташування зображень на аркуші.

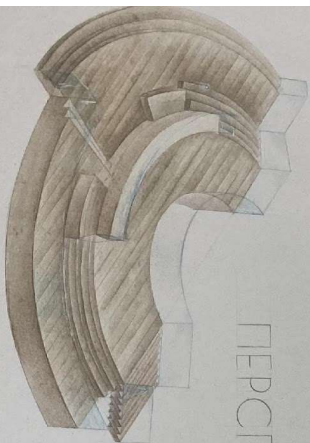
**Зазначений рівень є недостатнім.** При цьому абітурієнт не допускається до подальшої участі в конкурсі.

**ПРИКЛАД**

# WOODEN PARK

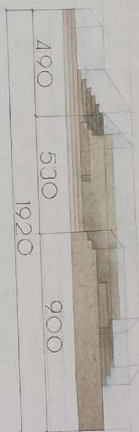


ПЕРСПЕКТИВА А

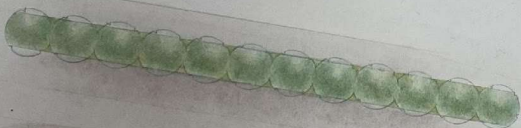
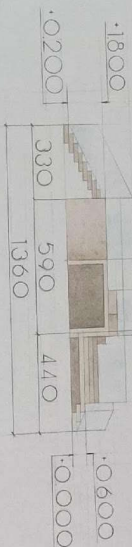


ПЕРСПЕКТИВА Б

ВИГЛЯД ДЕТАЛІ



ПОЗПІЗ І-І



М 1:200  
ГЕНПЛАН

### Список використаної літератури

1. Ландшафтна архітектура: Конспект лекцій / Вотінов М. А. – Харків: ХНУМГ ім. О. М. Бекетова, 2013. – 64 с.
2. Основи дизайну архітектурного середовища: Підручник / Тімохін В.О., Шебек Н.М., Малік Т.В. та ін. – Київ: КНУБА, 2010. - 400 с.
3. СУЧАСНІ МАТЕРІАЛИ І ТЕХНІКА ВИКОНАННЯ АРХІТЕКТУРНОЇ КЛАУЗУРНОЇ ГРАФІКИ / А.С. Бородай, к.арх,доцент кафедри Ата ІВ, Я. О. Бородай, асистент кафедри Ата ІВ – Сумський національний аграрний університет, УДК 72.01