



МІНІСТЕРСТВО ОСВІТИ І НАУКИ УКРАЇНИ
ЧЕРНІВЕЦЬКИЙ НАЦІОНАЛЬНИЙ
УНІВЕРСИТЕТ



імені Юрія Федьковича

Факультет архітектури, будівництва та декоративно-прикладного мистецтва

Ректор
Чернівцького національного
університету імені Юрія Федьковича
Руслан БІЛОСКУРСЬКИЙ
Руслан Білоскурский
8 квітня 2026 року

ПРОГРАМА

вступного випробування (ТВОРЧОГО КОНКУРСУ)

на спеціальність В3 «Декоративне мистецтво та ремесла»
на здобуття першого (бакалаврського) рівня вищої освіти
на основі повної загальної середньої освіти (НРК 3)
Галузі знань В2 «Культура, мистецтво та гуманітарні науки»

Схвалено на засіданні
Вченої ради факультету
Протокол № 7 від 8 квітня 2026 р.

Голова вченої ради АБДПМ

Євгенія НОВАК

Чернівці, 2026

Програма передбачена для вступних випробувань для здобуття першого рівня вищої освіти за освітньо-професійною програмою **ВЗ «Декоративне мистецтво та ремесла»**, тривалість навчання – 3 роки і 10 місяців.

1. Загальна частина

1.1. Вступні випробування здійснюються відповідно до Закону України «Про вищу освіту»; «Порядку організації та проведення вступних випробувань, що проводяться з використанням організаційно-технологічних процесів здійснення зовнішнього незалежного оцінювання для вступу на перший (бакалаврський) рівень вищої освіти», правил прийому до Чернівецького національного університету імені Юрія Федьковича та на підставі даної програми.

1.2. Вступні випробування на здобуття першого (бакалаврського) рівня вищої освіти спеціальності ВЗ «Декоративне мистецтво та ремесла» складаються з:

- вступних випробувань у формі **творчого конкурсу**. Програма творчого конкурсу передбачає два окремі випробування в один день для абітурієнтів щодо уміння зображувати на аркуші паперу реальні об'єкти (**рисунок**), відтворювати об'єкти за уявою (**композиція**).

Проведення творчого конкурсу здійснюється відповідно до положень, визначених цією Програмою. Крім того, для потенційних абітурієнтів передбачено низку корисних ресурсів, які сприяють підготовці до вступу:

- на офіційному вебсайті Чернівецького національного університету імені Юрія Федьковича, кафедри декоративно-прикладного та образотворчого мистецтва можна знайти детальні методичні рекомендації щодо процедури вступу на спеціальність, графіки вступних випробувань та іншу корисну інформацію.

1.3. Мета вступного випробування у формі творчого конкурсу. Здійснення творчого конкурсу відбувається з метою відбору кращих претендентів на здобуття першого (бакалаврського) рівня вищої освіти спеціальності **ВЗ «Декоративне мистецтво та ремесла»**, максимального виявлення у вступника потенційних здібностей до подальшого навчання, які передбачені Стандартом вищої освіти для першого (бакалаврського) рівня вищої освіти.

1.4. Прийом на навчання до університету іноземців здійснюють згідно із Законами України «Про вищу освіту», «Про правовий статус іноземців та осіб без громадянства», «Про закордонних українців», «Про біженців та осіб, які потребують додаткового або тимчасового захисту» тощо.

2. Порядок проведення творчого конкурсу

2.1. До творчого конкурсу допускаються вступники, що зареєструвалися для складання вступних випробувань у відповідності із Правилами прийому до Чернівецького національного університету імені Юрія Федьковича та отримали екзаменаційний листок у приймальній комісії Чернівецького національного університету імені Юрія Федьковича з метою участі у конкурсному відборі для вступу для здобуття першого (бакалаврського) рівень вищої освіти.

2.2. Програма творчого конкурсу передбачає два окремі випробування в один день для абітурієнтів щодо уміння зображувати на аркуші паперу реальні об'єкти (рисунок), відтворювати об'єкти за уявою (композиція).

Творчий конкурс відбувається у очному форматі

За очної форми іспит проводиться у пристосованих для цього аудиторіях кафедри декоративно-прикладного та образотворчого мистецтва й аудиторіях Чернівецького національного університету імені Юрія Федьковича. За винятком випадків, передбачених відповідними постановами та наказами.

Вступник зобов'язаний своєчасно прибути до зазначеної аудиторії з документом, що посвідчує особу.

2.3. Вступнику забороняється використовувати в екзаменаційній аудиторії комп'ютери, засоби зв'язку, пристрої зчитування, обробки, збереження та/або відтворення інформації, а також окремі елементи, які можуть бути складовими частинами відповідних технічних засобів чи пристроїв, друківані або рукописні матеріали.

2.4. Аркуші формату А-3 з канцелярською печаткою надаються вступникові навчальним закладом.

2.5. Виконі роботи з творчого конкурсу шифруються працівниками приймальної комісії, після чого оцінюються. Після оцінювання роботи дешифруються і отримані оцінки заносяться до екзаменаційної відомості.

2.6. Результати творчого конкурсу відображаються у рейтингових списках вступників та оприлюднюються на офіційному сайті Чернівецького національного університету імені Юрія Федьковича.

Рейтингові списки також містять інформацію про наявність пільг при вступі (згідно діючого законодавства).

Програма творчого конкурсу включає два окремі етапи, які відбудуться протягом одного дня. У першій половині дня, з 10:00 до 13:00, проводиться

творчий конкурс з **рисунку**, а в другій половині, з 14:00 до 16:00, — творчий конкурс з **композиції**.

Кінцева оцінка розраховується як середнє арифметичне від сумарного результату двох окремих випробувань, кожне з яких оцінюється максимально у 200 балів. При цьому враховується відносна шкала у 0,6, за умови, що учасник виконав мінімальні вимоги, набравши щонайменше 123 бали за кожне випробування. Таким чином, підсумковий результат формується з урахуванням об'єктивного рівня виконання завдань і встановлених порогових значень.

I ЕТАП

Завдання, яке поставлене в рамках **творчого конкурсу «Рисунок»**, полягає у створенні детальної художньої роботи, виконаної з натури. Учасникам пропонується відтворити на папері зображення різноманітних об'єктів: серед них можуть бути геометричні форми, такі, як куб, куля чи піраміда; звичайні побутові предмети, наприклад посуд або декоративні елементи; а також більш складні об'єкти: гіпсові розетки, тканини в драпіровці тощо. Основна **мета завдання** — продемонструвати вміння точно передати форму, пропорції, текстуру та освітлення предметів, враховуючи їхню перспективу й особливості взаємодії зі світлом і тінню.

Мета завдання полягає в тому, щоб побудувати форму в перспективі, визначити її пропорції та виконати аналітичний розбір складної форми, зводячи її до простих геометричних елементів. Завдання передбачає опрацювання тонального рішення, розкриття структури світлотіні й демонстрацію художніх здібностей абітурієнта. Особлива увага звертається на здатність точно сприймати об'ємну форму, її пропорції, конструктивну побудову в перспективі, а також передавати світлотіньові характеристики об'єктів з урахуванням специфіки світлового й повітряного середовища.

Завдання №1

Постановка: Натюрморт з побутових предметів.

Завдання: Побудуйте форму з урахуванням перспективи, точно визначивши її пропорції. Розкладіть складну структуру на прості геометричні елементи, застосовуючи аналітичний підхід. Продумайте тональне рішення та ретельно опрацюйте структуру світлотіні для створення гармонійного зображення.

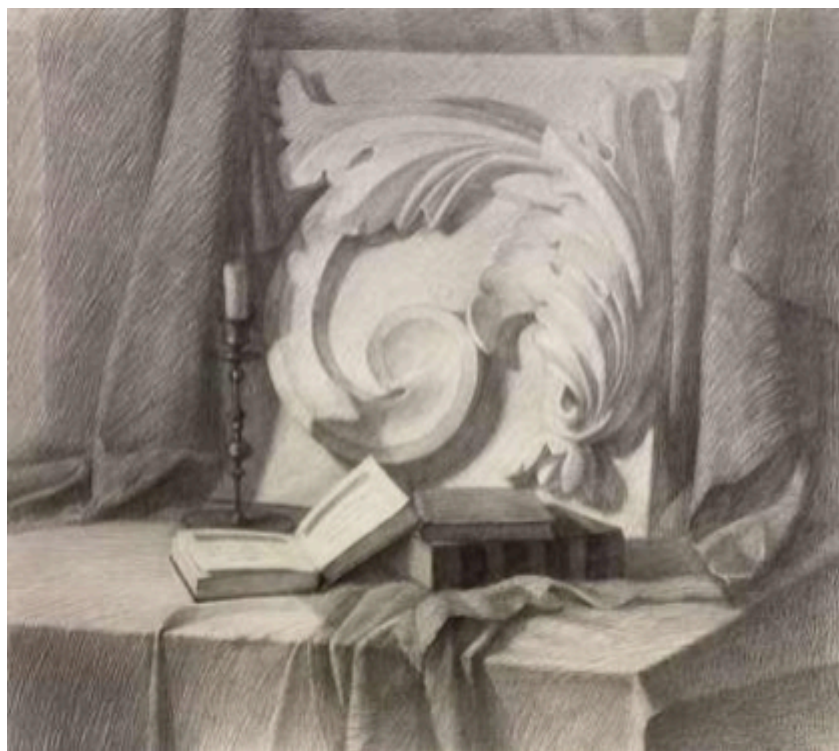
Рішення: Об'ємно-конструктивний рисунок з використанням світлотіні.

Засоби вирішення: лінія, штрих, пляма.

Матеріал: папір, олівець, форма А3.

Термін виконання: 3 академічні години.

ПРИКЛАД



Критерії оцінювання «Рисунку»

регламентують систему балів, які присуджуються залежно від якості виконання роботи, рівня дотримання вимог та точності передачі деталей. Оцінювання розподілено за кількома діапазонами, які відображають різні рівні підготовки абітурієнта:

190–200 балів присуджуються за взірцево виконану роботу, яка демонструє майстерність автора та повністю відповідає встановленим вимогам, включаючи точність виконання і бездоганну техніку.

180–189 балів надаються за роботу, що загалом відповідає всім вимогам якості та повноти завдання, але може містити незначні недоліки, які суттєво не впливають на загальне враження.

170–179 балів виставляються за роботи, виконані відповідно до всіх основних вимог, але з незначними технічними відхиленнями, які стосуються оформлення або елементів виконання.

160–169 балів присуджуються за виконані роботи, які відповідають основним критеріям, але містять окремі недоліки, такі як неточність у побудові форми, передачі світлотіні чи тону, менша виразність матеріалу або фактури.

145–159 балів означають середній рівень підготовки та надаються за роботи, які в цілому відповідають вимогам, але містять певні недосконалості — наприклад, у компоновці зображення, побудові форм чи перспективі.

135–144 бали характеризують роботи з помітними недоліками. Ці похибки не принципово впливають на повноту виконання завдання, однак знижують його якість. До таких недоліків належать відхилення у композиції, техніці виконання чи цілісності зображення.

124–134 бали — така оцінка виставляється за роботу, в якій основна постановка виконана переважно правильно, однак присутні помилки. Це можуть бути недоліки у компоновці, розмірах зображення, передачі пропорцій предметів, перспективі, побудові форм, співвідношенні світлотіні, тональності чи кольору, об'ємності, відображенні текстури та матеріалу. Також можуть бути недоліки в техніці виконання чи порушення цілісності через незавершеність окремих деталей.

123 бали й менше — така оцінка ставиться за роботу з серйозними помилками, які суттєво спотворюють форму зображеної постановки. Це стосується неправильного компонування, розмірів зображення, передачі пропорцій предметів, перспективи, побудови форм, співвідношення світлотіні, тональності, об'ємності текстур і матеріалів. Крім того, така робота відзначається недосконалою технікою виконання або незавершеністю.

Вказаний рівень вважається недостатнім, і абітурієнт із такою оцінкою не допускається до подальшої участі в конкурсі.

II ЕТАП

Творчий конкурс з «Композиції» має на меті виявити рівень теоретичних знань вступників щодо основних принципів побудови композиції, їхню здатність до креативного мислення та вміння професійно виконувати творчі завдання, використовуючи графічні та живописні техніки.

Його головна мета — створення сприятливих умов для розкриття творчого потенціалу абітурієнтів, підтримка у розвитку їхніх художніх здібностей і навичок самовираження. Конкурс стимулює оригінальне мислення, заохочує пошук свіжих ідей та нестандартних рішень у роботі над композиційними завданнями. Також він спрямований на сприяння глибшому розумінню мистецтва як інструмента передачі емоцій, думок та символічних образів.

Абітурієнт має володіти такими знаннями та навичками:

- засади і принципи побудови композиції;
- ключову термінологію предмета;
- вміння розпізнавати різні підходи до просторового сприйняття середовища;
- базові основи теорії кольору.

Абітурієнт має володіти такими навичками:

- застосовувати основні закони, правила та засоби композиції для створення площинних, рельєфних і об'ємно-просторових зображень;
- опанувати базові графічні та живописні техніки;
- формувати композиції у визначеній просторово-пластичній структурі;
- інтерпретувати природні форми з метою побудови декоративних композицій.

Завдання №2

Створити завершену композицію, використовуючи запропоновані елементи. Виокремити ключовий елемент, що слугуватиме акцентом. Забезпечити гармонійне поєднання всіх складових для досягнення цілісності.

Формат А3.

Вирішення: ахроматичне, монохромне, поліхромне (варіанти).

Просторове середовище: двовимірне (площинне).

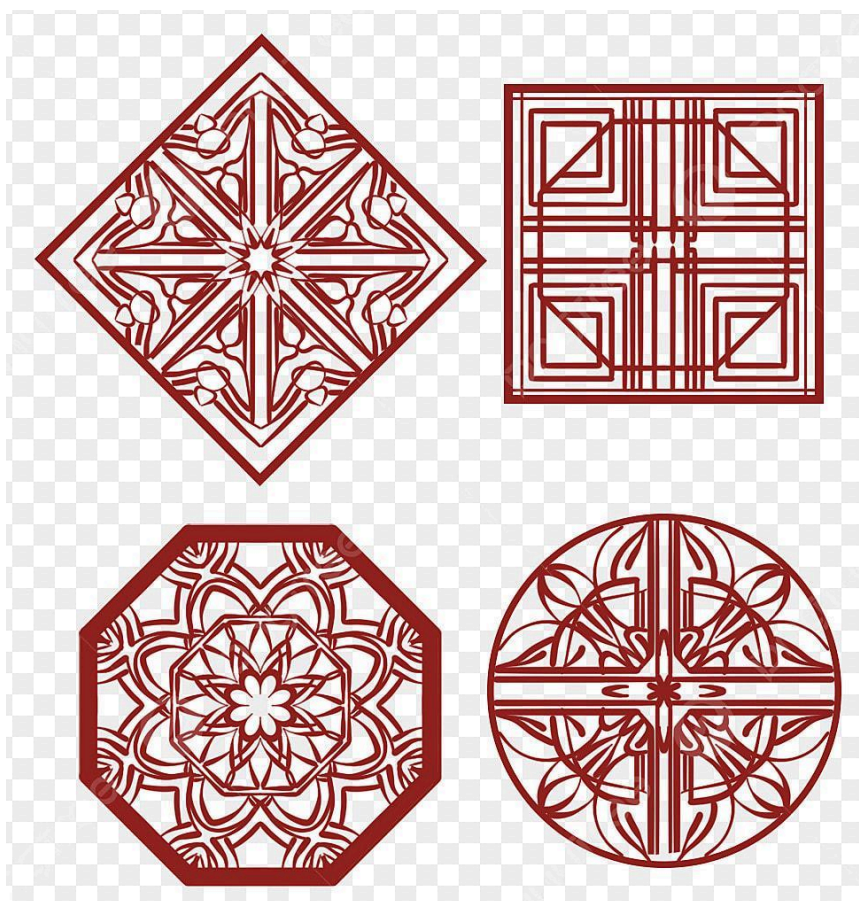
Засоби зображення: графічні, живописні (на вибір абітурієнта).

Матеріали та інструменти: папір, олівці, пензлі, пера, лінійки, лекала, фарби (акварель, гуаш, темпера, акрил, туш).

Аплікація не допускається!

Тривалість виконання становить 2 академічні години

ПРИКЛАД



Критерії оцінювання «Композиції»

детально описують систему виставлення балів за виконані завдання, враховуючи майстерність, якість графічного оформлення та відповідність вимогам. Нижче наведено розширений та деталізований опис кожного з рівнів оцінювання:

190–200 балів присуджуються роботам, які демонструють високий ступінь професіоналізму та майстерності. Такі роботи відповідають усім без винятку встановленим вимогам: дотримання точності в кресленнях, відповідність стандартам графічного оформлення, правильність усіх розрахунків та гармонійне розташування всіх зображень на форматі. Абітурієнт демонструє глибоке розуміння завдання, впевнене володіння технікою та креативний підхід до виконання роботи.

180–189 балів виставляються за якісно виконані роботи, які загалом відповідають основним вимогам та стандартам. При цьому допускаються невеликі похибки під час виконання завдання, однак вони не впливають на загальну правильність креслення чи його завершеність. Усі необхідні написи, розміри та технічні елементи присутні, а розташування зображень на аркуші є раціональним і зручним для сприйняття.

170–179 балів отримують завдання, які відповідають ключовим критеріям якості, але містять несуттєві технічні помилки. Наприклад, це можуть бути окремі неточності у написанні цифр чи літер, незначні похибки у побудові ліній або легкі порушення у компоновці зображень. Незважаючи на ці відхилення, завдання виконано відповідно до поставлених вимог.

160–169 балів присвоюються за роботи, у яких рішення основного завдання є правильним, але супроводжується низкою недоліків. Сюди відноситься неправильне або недостатнє нанесення розмірів на кресленнях, надлишкова кількість розмірних ліній, дрібні похибки у графічному оформленні, а також невеликі неточності у самих елементах зображення, які не порушують загальної логіки виконання завдання.

145–159 балів ставляться за завдання, що демонструють коректне виконання основної частини роботи, але мають низку проєкційних чи графічних недоліків. Це можуть бути незначні розбіжності між відповідними ортогональними чи аксонометричними зображеннями, недостатньо чітке графічне оформлення окремих елементів або проблеми з компоновкою. Креслення може виглядати незакінченим, проте основна ідея та структура виконані правильно.

130–144 бали виставляються завданням, які містять окремі помилки, що не порушують загальної правильності розв'язання. Однак у таких роботах

можуть бути суттєві недоліки: неповна відповідність між ортогональними проєкціями, неточності у створенні аксонометричних зображень через порушення пропорційності деталей або інші багатоманітні проблеми в оформленні роботи.

115–129 балів присуджуються за роботи низького рівня підготовки. В таких завданнях виявляються значні помилки в побудові зображень чи їх проєкційній відповідності. Графічне оформлення слабе або незавершене; можна помітити суттєві недоліки у структурі виконаного завдання.

114 балів і менше отримують роботи із грубими помилками, які свідчать про принципову невідповідність креслень заданим умовам чи стандартам. Такі креслення мають низьку якість графічного виконання, випадкове розташування елементів або значні упущення в обсязі виконаної задачі. Цей рівень вважається недостатнім для подальшої участі у конкурсі — абітурієнт втрачає можливість продовження боротьби за вступ.

Додатково зазначається, що при виконанні завдань абітурієнтам не дозволяється користуватись навчальною, методичною, нормативно-довідковою літературою.

Список рекомендованої літератури для творчого конкурсу з «Композиції»

Основна:

1. Кара-Васильєва Т. "Українська вишивка". — Київ: Либідь, 2006.
2. Ленченко Т. "Народне мистецтво: символіка та традиції". — Львів: Афіша, 2008.
3. Побережна І. "Традиційне мистецтво Карпат і Буковини". — Чернівці: Рута, 2015.
4. Каталог Чернівецького обласного краєзнавчого музею. — Чернівці: ДрукАрт, 2018.
5. Павлюк С. "Традиційна культура Буковини". — Львів: Інститут народознавства НАН України, 2004.

Додаткова:

1. Гусакова Л. "Орнаменти в декоративному мистецтві України". — Київ: Мистецтво, 1992.
2. Жолтовський П. "Український живопис та різьблення XVII–XVIII ст.". — Київ: Наукова думка, 1978.
3. Купчинський О. "Міжкультурні зв'язки Буковини". — Чернівці: Золоті литаври, 2012.

Список літератури для творчого конкурсу «Рисунок»

Основна

1. Жаворонков П.В. Рисунок. Методи зображення на площині : навч. посіб.; Чернів. нац. ун-т ім. Юрія Федьковича. - Вижниця : Черемош, 2014. - 155 с.
2. Шмагало Р.Т. Методика викладання рисунку в навчальних закладах Галичини другої половини ХІХ початку ХХ ст. Історико- мистецтвознавчий аналіз // Діалог культур: Україна у світовому контексті. Мистецтво і освіта / Відп. Ред.. С.О.Черепанова. – Вип. 6. – Львів: Українські технології, 2001. – С. 182-195.
3. Михайленко Є.В., Яковлев М.І. Основи композиції (геометричні аспекти художнього формотворення). К.: Каравела 2004.-304 с.
4. Журнал “Образотворче мистецтво”.

Додаткова:

1. Gottfried Bammes. Der nackte Mensch. В-, 1970.
2. Gottfried Bammes. Sehen und verstehen. В., 1985
3. Архипенко О. Теоретичні нотатки. // Хроніка 2000. – 1993. - № 7.
4. Шпак В.О. Основи живопису. Акварель. Навчальний посібник. – Київ, 2013.-256 с.: іл.
5. Від ремесла до творчості: Довідник / Упоряд. Легенький Ю.Г. – К.: Час, 1990.
6. Павлов В.П. Сучасна українська акварель. – К.: Мистецтво, 1978. – 39 с.
7. Рубан В. Український портретний живопис. – К.: Мистецтво, 1972.
8. Шовкуненко А.А. Спогади про художника. – К., 1980.

Інформаційні ресурси

1. <https://art-deco.chnu.edu.ua/>
2. <https://www.youtube.com>
3. <https://www.youtube.com/@pashkenty1973/videos>

Політика академічної доброчесності

Політика щодо академічної доброчесності в ЧНУ регламентується «Положенням про виявлення та запобігання академічного плагіату у Чернівецькому національному університеті імені Юрія Федьковича» (<https://www.chnu.edu.ua/media/n5nbzwgb/polozhennia-chnu-pro-plahiat-2023plusdodatky-31102023.pdf>), «Етичним кодексом Чернівецького національного університету імені Юрія Федьковича» (<https://www.chnu.edu.ua/media/jxdfs0zb/etychnyi-kodeks-chernivetskoho-natsionalnoho-universytetu.pdf>).

Освітня діяльність (екзаменатор і абітурієнт) ґрунтується на принципах співробітництва та академічної доброчесності.

Дотримання правил академічної доброчесності є обов'язковою умовою участі абітурієнта у вступних випробуваннях зі спеціальностей, що передбачають виконання творчих завдань з рисунку та композиції. Політика базується на принципах чесності, прозорості та особистого виконання роботи.

1. Загальні положення

Вступник зобов'язується виконувати творче завдання самостійно, спираючись на власні вміння та навички, здобуті під час довузівської підготовки. Використання будь-якої сторонньої допомоги є порушенням, що призводить до негайної дискваліфікації.

2. Вимоги до процесу виконання (Рисунок та Композиція)

Під час проведення творчого конкурсу вступникам забороняється:

- Використання допоміжних технічних засобів: мобільних телефонів, планшетів, фотоматеріалів або роздруківок як зразків (якщо це не передбачено умовою завдання).
- Використання готових шаблонів: копіювання чужих робіт, використання заздалегідь підготовлених ескізів або заготовок.
- Стороння допомога: отримання консультацій від інших вступників, викладачів або третіх осіб під час іспиту.
- Порушення автентичності: внесення правки в роботу іншою особою.

3. Ідентифікація та контроль

Кожна робота підлягає обов'язковому шифруванню для забезпечення об'єктивності оцінювання членами предметної екзаменаційної комісії.

Екзаменатори мають право перевіряти відповідність стилістики виконання роботи безпосередньо під час процесу іспиту.

У разі виявлення ознак плагіату в композиційному рішенні або виявлення фактів несамостійного виконання, робота оцінюється незадовільно (0 балів).

4. Відповідальність вступника

Вступник несе персональну відповідальність за дотримання цих норм. Підпис абітурієнта в аркуші ознайомлення з правилами проведення іспиту

підтверджує його згоду з політикою академічної доброчесності ЧНУ імені Юрія Федьковича.

Примітка для комісії: у разі виявлення порушень складається відповідний акт, а вступник позбавляється права на подальшу участь у конкурсі в поточному році.